

# APPREHENDER L'ARCHITECTURE ET LA CONCEPTION ARCHITECTURALE

**MALEK MÉROUANI**

Université de Constantine III, Département d'Architecture et Urbanisme, Algérie

## RESUME

Connaitre l'architecture à travers son caractère un peu ambigu, ne pourrait lui ajouter que valeur et vertu. Une vertu qui la hausse simultanément au rang d'une œuvre d'art puisant ses sens dans la subjective du maître d'œuvre, et au rang d'un ouvrage issu des exactitudes et des rationalités scientifiques.

En réalité lorsqu'on parle d'une seule définition pour l'Architecture on se trompe monumentalement parce que les tentatives de résolution de cette problématique n'ont jamais pu atteindre le seuil d'un consensus et de loin l'unanimité et ni, ont pu élaborer une interprétation pouvant unir l'éventail de significations se rapportant à l'"Architecture".

D'ailleurs un architecte même peu averti, s'aperçoit vite que l'architecture se veut multidisciplinaire et par conséquent elle échappe à la définition despotique ou absolue qui, en réalité, la viderait de ses sens interactifs et immolerait en elle plusieurs valeurs intrinsèques.

L'architecture réfute l'absolutisme dans l'interprétation et s'identifie dans la définition multiple qui lui reconnaît sa complexité, son ambiguïté et son originalité à la fois. En réalité il existe plutôt des définitions relatives voulant toutes cerner l'essence de l'œuvre architecturale. Par l'usage et l'exploitation des savoirs contextuels à des fins de conception architecturale, l'architecte construit l'idée mentale. Il met ces savoirs à la disposition de son processus de conception pour les utiliser comme instruments et outils, aussi bien pour la modélisation des formes que pour l'organisation fonctionnelle des espaces. L'architecte est sensé établir les mêmes liens contextuels avec les disciplines scientifiques tierces en rapport aux espaces des savoirs et connaissances intrinsèques pour n'être qu'« un homme de culture affinée et profonde »; Il traite des sciences en rapport à la résistance des matériaux, aux systèmes constructifs, aux technologies des matériaux de constructions, à la géométrie et aux mathématiques, aux sciences exactes et à celles humaines, sans pour autant prétendre s'y élever au statut de spécialiste ni d'expert. Et, tant sa culture, ses connaissances et ses savoirs sont simultanément plus profondes et plus affinées, tant la conceptualisation et la conception de son produit architectural ou son Architecture est plus signifiante, plus pertinente et plus originale. De cette manière, l'architecte à travers son intéressement à l'environnement dans lequel il évolue, devient par la force des choses un homme de culture averti et se mêlera de tout ce qui se rapporte à la conception de son œuvre architecturale. Par conséquent, on démontrera, à travers cet écrit, sans pour autant pouvoir éviter la critique, que la production de l'espace architecturale à travers le processus conceptuel ne peut se défaire de toutes les dénnotations contextuelles intrinsèques dans les quels elle est en gestation.

**MOTS CLES:** champs multidisciplinaires, interprétation, absolutisme, culture affinée et profonde, espace architecturale, plastique des formes, liens contextuels de savoirs, connotations.

## ABSTRACT

Knowing the architecture through his character a bit ambiguous, it could add a value and virtue. A virtue that simultaneously increase the level of a work of art draws its subjective meaning in the prime contractor, and the rank of a book from accuracies and scientific rationality.

In fact when it comes to a single definition for Architecture we monumentally wrong because attempts to resolve this problem could never reach the level of consensus and unanimity far and neither have able to develop an interpretation that can unite the range of meanings related to the "Architecture".

Besides an architect even unsophisticated, quickly realizes that architecture is multidisciplinary and therefore she escapes the despotic or absolute definition which, in reality, would render its interactive meaning and immolate it in several intrinsic values.

The architecture rejects absolutism in the interpretation and identifies the multiple definition recognizes her complexity, ambiguity and originality at once. In fact there are rather wanting all definitions identify the essence of the architectural work. Through the use and exploitation of contextual knowledge for the purposes of architectural design, the architect built the mental idea. It provides the knowledge available to the design process for use as instruments and tools, as well as for the modeling of forms for the functional organization of space. The architect is supposed to establish the same contextual links with third scientific disciplines related to areas of knowledge skills inherent to being that "a man of culture and refinement deep", it deals with science in relation to the resistance of materials, building systems, technologies of building materials, geometry and mathematics, sciences and human ones, without claiming to be raised to the status of specialist or expert.

And, as its culture, knowledge and knowledge is simultaneously deeper and more refined, as the conceptualization and design of its architectural product or Architecture is more meaningful, more relevant and original. In this way, the architect through the incentive environment in which it operates, is by necessity a man of culture and warned meddles in everything that relates to the design of his architectural work.

Therefore, we demonstrate, through this writing, without being able to avoid criticism that the production of architectural space through the design process can not get rid of all the intrinsic contextual denotations in which she is pregnant.

**KEYWORDS:** disciplinary fields, interpretation, absolutism, refined and deep cultural, architectural space, plastic forms, contextual links knowledge connotations.

## 1 INTRODUCTION

"Appréhender l'architecture et la conception architecturale" tel est l'intitulé de ce papier qui s'intéresse à la spécificité de l'architecture et de l'enseignement de la conception architecturale. Aussi complexe qu'elle soit l'architecture peut être appréhendée à travers une approche graduelle en allant à sa découverte étape par étape. Son caractère pluridisciplinaire est issu du fait qu'elle chevauche entre divers champs disciplinaires et use de différents contextes et environnements en lien avec les sciences humaines et exactes. On découvrira à travers cet écrit une introduction de ce qu'est l'architecture en tant que discipline et en tant que produit "OEuvre" de la conception issu de la réflexion de l'architecte homme de culture et de science.

## 2 ARCHITECTURE ET DEFINITIONS

Connaitre l'architecture à travers son caractère un peu ambigu ne pourrait lui ajouter que valeur et vertu. Une vertu qui la hausse simultanément au rang d'une œuvre d'art puisant ses sens dans la subjective du maître d'œuvre, et au rang d'un ouvrage issu des exactitudes et des rationalités scientifiques. En réalité lorsqu'on parle d'une seule définition pour l'Architecture on se trompe monumentalement parce que les tentatives de résolution de cette problématique n'ont jamais pu atteindre le seuil d'un consensus et de loin l'unanimité et ni, ont pu élaborer une interprétation pouvant unir l'éventail de significations se rapportant à l'"Architecture". Mais au moment où on en accepte les définitions multiples et complémentaires, on est soulagé de pouvoir conserver par conséquent, sa diversité dans les formes, les significations et les tendances. D'ailleurs un architecte même peu averti, s'aperçoit vite que l'architecture se veut multidisciplinaire et par conséquent elle échappe à la définition despotique ou

absolue qui, en réalité, la viderait de ses sens interactifs et immolerait en elle plusieurs valeurs intrinsèques. L'architecture réfute l'absolutisme dans l'interprétation et s'identifie dans la définition multiple qui lui reconnaît sa complexité, son ambiguïté et son originalité à la fois. En réalité il existe plutôt des définitions relatives voulant toutes cerner l'essence de l'œuvre architecturale.

### 2.1 Le Corbusier

Le Corbusier définissait l'architecture au début du vingtième siècle (1923) en énonçant que : « *L'architecture est le jeu savant, correct et magnifique des volumes assemblés sous la lumière.* »[1]. Une définition retournée plutôt vers l'aspect artistique des formes qui se veulent pures et démunies de tous ornements réfutés par les nouvelles tendances artistiques du modernisme.

D'une autre part la dénomination de la maison comme « machine à habiter », la définition de l'architecture se reconnaît aussi dans une autre vision de cette époque d'effervescence industrielle innovante et scientifique.

La "villa Savoye" érigée dans la commune de Poissy, est une des œuvres du Le Corbusier qui a fait l'histoire de l'architecture en voulant s'identifier à la machine ingénieuse, produit de l'industrie savante de l'époque, qui faisait de la synchronisation des systèmes mécaniques des œuvres d'art ; la voiture en mouvement, l'avion en équilibre dans le vide, le bateau flottant ingénieusement sur l'eau...; des œuvres aux yeux de Le Corbusier, qui méritent considération et appréciation artistique. On apprécie cette vision de l'art en feuilletant le livre de Le Corbusier intitulé: «*Vers une architecture*».



**Photo 01: Le Corbusier et la villa Savoye. L'architecture est modernisme et purisme**

## 2.2 Santiago Calatrava

Quant à Santiago Calatrava, il est né en 1951 à Valence, il est impressionné par les impacts émotionnels que peut générer l'apparence structurelle de l'architecture sur l'être humain, tels les innombrables objets physiques qui nous entourent et qui par leurs formes simples et émouvantes nous impressionnent de la même façon que les plantes comme les fleurs et les paysages naturels. Dans les mêmes propos il s'exprima dans une tentative de définition de son architecture à Harvard en 1961, en faisant allusion au « *style véridique* » pour le dénommer comme authentique: *«Il est très difficile d'expliquer pour quoi nous approuvons instantanément des formes qui nous viennent d'un monde physique avec lequel nous n'avons apparemment pas le moindre lien direct. Par quel biais ces formes nous satisfont-elles, pour quoi nous touchent-elles de la même façon que des choses naturelles comme les fleurs, les plantes et les paysages auxquels nous sommes accoutumés depuis d'innombrables générations ? On doit aussi noter que ces réussites possèdent en commun une essence structurelle, la nécessaire absence de toute décoration, une pureté de lignes et de formes plus que suffisante pour définir un style authentique, un style que j'ai baptisé le style véridique. Je comprends à quel point il est difficile de trouver les mots justes pour exprimer ce concept.»* [3]

La structure n'est pas inerte mais émotionnelle, elle n'est pas le produit de l'orthodoxie technique suivant les propos de Santiago Calatrava, mais plutôt une oeuvre d'art véritable et authentique.

En concevant le HSB Turning Torso en Suède, un gratte ciel inspiré d'un corps humain torsadé, Calatrava réalise une métaphore impressionnante qui doit sa concrétisation au contexte dans lequel l'innovation technologique et technique européennes sont favorables à la mise en oeuvre de prouesses ingénieuses pour la réalisation des structures nouvelles. Par ce fait, les propos de Santiago Calatrava viennent alors enrichir en définitions l'espace de la pensée architecturale. La définition de l'architecture est aussi multiple que le sont les contextes dans les quelles elle évolue et se prolifère.



**Photo 02: Santiago Calatrava né en 1951 à Valence, il est architecte, artiste et ingénieur devant le HSB Turning Torso en maquette. L'architecture est structure et émotions. [4]**

## 3 LES SAVOIRS CONTEXTUELS: UN ESPACE DE CONNAISSANCES

Les deux architectes de renommée, Le Corbusier et Santiago Calatrava, ont façonné leurs **Architectures, chacune s'inspirant de son contexte spécifique**. Chacun d'eux instaurait des **liens contextuels de savoirs** avec les différents espaces de gestation de leurs architectures consécutives. Ce qui nous laisse déduire que l'architecture en tant qu'oeuvre détient ses significations et dénominations de cette relation avec les différents espaces contextuels qui la contiennent. Ce qui suscite un intéressement singulier et une attitude particulière de la part des enseignants et enseignés de l'architecture, en tant que discipline, vis-à-vis de ces liens que l'on peut assimiler à des **vecteurs d'acquisitions de connaissances contextuelles qui ressource la conception architecturale dans toutes ses étapes de gestation**.

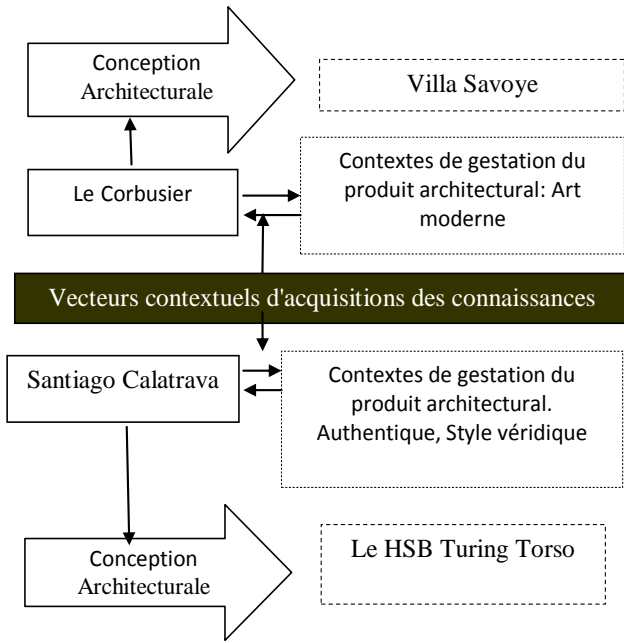


Schéma 01: Significations et Définitions multiples de l'architecture et contextes dépendants. Source: auteur 2013[5]

### 3.1 Connotations Du Produit Architectural Ou De L'"Architecture"

A partir du fait que le produit architectural relève de plusieurs contextes et que son producteur est une personnalité scientifiquement polyvalente, il connote obligatoirement dans sa finalité de tous les sens correspondants. Les apports émanant des rapports avec les autres disciplines en représentent la cause essentielle. La représentation mentale du produit architectural, dans lequel s'enchevêtrent toutes ces significations contextuelles nous permet d'imaginer la panoplie de considérations obligatoires et incontournables en rapport avec les étapes de sa conception.

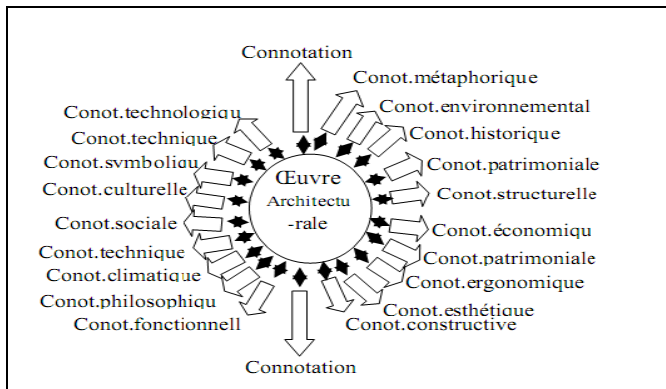


Schéma 02 : Représentation non exhaustive des connotations du produit architectural comme un système complexe, cohérent et équilibré. [6].

## 4 LE PRODUIT ARCHITECTURAL OU L'"ARCHITECTURE"

L'"architecture" est singulière par son aptitude à répondre aux exigences ergonomiques de l'être humaine et à sa capacité de se mouvoir pour générer des activités à travers un vécu et un perçu temporels de l'espace et, par sa plastique permettant l'exploitation d'une intériorité [7]. On s'aperçoit facilement que dans sa définition la plus basique, elle est dans son essence, une oeuvre signifiante issue de la conjugaison d'une plastique de formes à une organisation spatiale d'activités correspondantes.

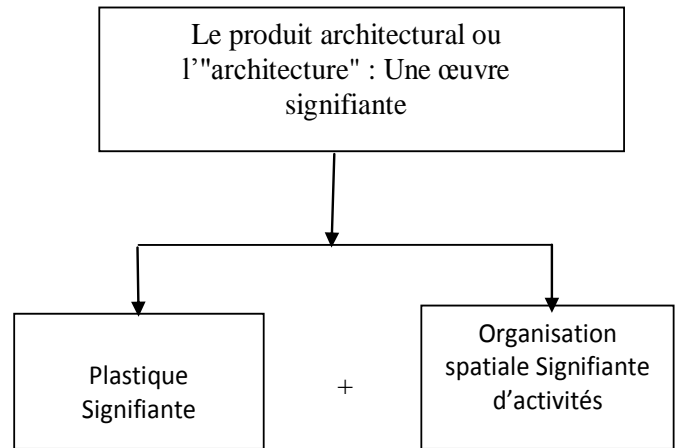


Schéma 03 : Représentation du produit architectural comme organisation signifiante de formes spatiales et d'activités. [8]

### 4.1 LE PRODUIT ARCHITECTURAL EST UNE ORGANISATION SIGNIFIANTE DE FORMES ET D'ACTIVITES.

#### 4.1.1 UNE ORGANISATION SIGNIFIANTE DE FORMES : LA PLASTIQUE

L'architecte à travers la conception architecturale développe des formes délimitant des espaces de déroulement des différentes fonctions et activités correspondantes. Il exécute un travail de modélisation de formes qu'il exhibe à l'intérieur et à l'extérieur. Tout en s'appliquant à prendre en charge pendant cet acte, l'aspect esthétique, artistique et tout ce que à quoi la forme pourrait s'identifier en matière de dénotation culturelle, historique, symbolique, métaphorique, patrimoniale, etc. Ainsi que, l'exploitation de toutes les innovations techniques et technologiques à des fins d'optimisation du matériau de construction en terme de procuration de confort et de bien être, de rigidité et d'économie des formes spatiales physiques pour répondre adéquatement aux exigences de l'exploitant des espaces. Ceci à travers tous ce l'architecte a pu acquérir comme savoir émanant des liens contextuels instaurés en amont du processus de sa conception

L'Apparence du produit architectural ou sa Forme rassemble à elle seule nombreuses significations lui permettant d'acquérir le statut d'oeuvre d'art architecturale par le fait qu'elle a la capacité de s'identifier à la pensée du concepteur et aux significations qu'il veut lui octroyer. La Forme architecturale ainsi considérée n'est alors qu'un produit signifiant véhiculant tous les connotations que lui attribut la conception à travers le processus de son déroulement.



Photo3: Blue Mosque [9]



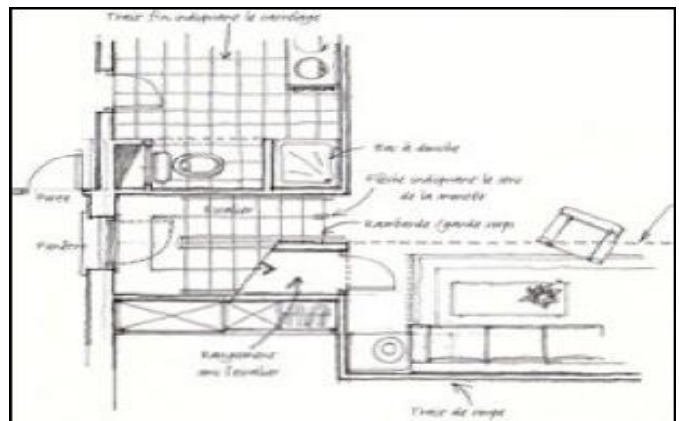
Photo4 : Bâtiment à l'architecture futuriste du quartier pierresvives de Montpellier, dessiné par l'architecte Hadid Zaha [10].

#### 4.1.2 ORGANISATION SIGNIFIANTES DES ACTIVITES

L'Organisation spatiale des activités représente une autre composante de l'architecture, elle est un agencement signifiant émanant d'une gestion intelligente de fonctions issues d'un thème défini en amont du projet d'architecture. Par similitude à la plastique, l'organisation spatiale d'activités est portante de sens et d'ingéniosité à travers les liens instaurés avec les différents espaces influents telles les considérations ergonomiques, perceptives, artistiques, sociales, économiques, anthropologiques, culturelles, culturelles etc. L'organisation spatiale des activités est tributaire des liens contextuels préalablement établis avec divers champs disciplinaires entre autre celui des sciences humaines.

En harmonie avec la gestation des formes, l'organisation spatiale des activités édifie un équilibre décisif qui engendre l'architecture. De la même importance, l'architecte érige la plastique et l'organisation d'activités de son architecture en les mettant en harmonie.

Le projet n'est fini que si les deux composantes atteignent un équilibre stable qui reste toute fois critiquable.



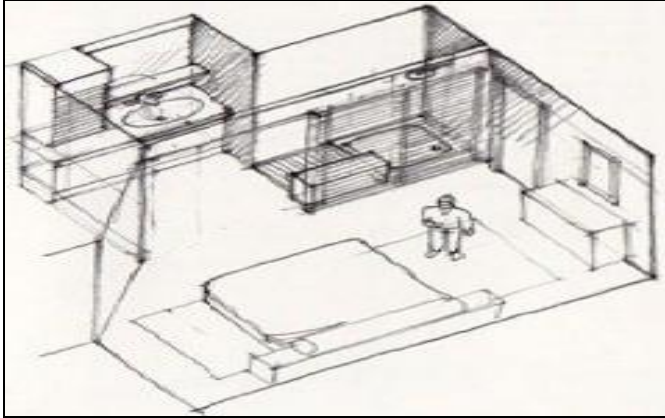


Photo5: Source: Gilles Ronin, architecte DPLG, Cours de dessin d'architecture [11]

## 5 ENSEIGNEMENT DE LA CONCEPTION ARCHITECTURALE ET LES SAVOIRS CONTEXTUELS

### 5.1 L'ARCHITECTE : « UN HOMME DE CULTURE AFFINEE »

Par l'usage et l'exploitation des savoirs contextuels à des fins de conception architecturale, l'architecte construit l'idée mentale de son architecture. Il met ces savoirs à la disposition de son processus de conception pour les utiliser comme instruments et outils, aussi bien pour la modélisation des formes que pour l'organisation fonctionnelle des espaces. Il établit des liens contextuels avec les disciplines scientifiques tierces en rapport à son produit architectural à concevoir pour n'être qu' « un homme de culture affinée et profonde »; Il traite des sciences en rapport à la résistance des matériaux, aux systèmes constructifs, aux technologies des matériaux de constructions, à la géométrie et aux mathématiques, aux sciences exactes et à celles humaines, sans pour autant prétendre s'y élever au statut de spécialiste ni d'expert. Et, tant sa culture, ses connaissances et ses savoirs sont simultanément plus profondes et plus affinées, tant la conceptualisation et la conception de son produit architectural ou son Architecture est plus signifiante, plus pertinente et plus originale. De cette manière, l'architecte à travers son intéressement à l'environnement dans lequel il évolue, devient par la force des choses un homme de culture averti et se mêlera de tout ce qui se rapporte à la conception de son oeuvre architecturale.

### 5.2 LES SAVOIRS CONTEXTUELS ET LA CONCEPTION ARCHITECTURALE

Les savoirs contextuels sont aussi indispensables pour la génération de procédures pédagogiques que pour l'étayement

de l'enseignement de la conception architecturale de part leurs relations avec les contextes du produit à conceptualiser et à concevoir.

Ainsi, ils étayeront la réflexion de l'étudiant concepteur d'architecture pendant sa formation universitaire et lors de son activité professionnelle ultérieure.

L'enseignant est sensé instaurer une relation de proximité interactive avec son enseigné qui permettra la bonne gestion et la mise en synergie de toutes les considérations émanant des savoirs contextuels pour en faire des outils de la conception architecturale. L'échange entre les deux communicants est omni présent tout le long du processus de gestation du produit architectural ou de l'Architecture. Ceci, depuis le choix du thème dans son aspect intangible et selon son contexte physique, jusqu'à la concrétisation du produit sous sa forme de représentation graphique dans tous ses aspects schématiques, iconographiques et simulés comme étapes antérieures à sa concrétisation sur terrain.

Les contextes où l'architecture puise ses essences et ses sens devraient être une source d'inspiration intense pour la construction mentale du projet d'architecture et ses espaces ainsi que pour l'édification du processus de sa conception.

## RÉFÉRENCES

- [1] Philip Jodidio, Santiago Calatrava 1951, Architecte, ingénieur, artiste, 2007, p:9, Taschen.
- [2] Le Corbusier et la villa Savoye.
- [3] Philip Jodidio, Santiago Calatrava 1951, Architecte, ingénieur, artiste, 2007, p:15-16, Taschen.
- [4] Photo Calatrava
- [5] Source: auteur 2013
- [6] Source: auteur 2013
- [7] Un terme employé par Calatrava dans une de ses interviews avec l'auteur de l'ouvrage de Philip Jodidio
- [8] Intitulé Santiago Calatrava 1951, pour désigner la différence entre un objet d'art et celui de l'architecture: « La sculpture, elle, ignore le cadre de la fonctionnalité, elle est étrangère à la servitude issue de l'utilisation et donc elle est, d'une certaine façon, supérieure à l'architecture en tant qu'expression purement plastique. L'architecture au contraire soumet son expression plastique à ses exigences. Par son rapport avec l'échelle humaine et son environnement, par sa pénétrabilité et son intériorité, elle l'emporte sur la structure dans des domaines spécifiques.» (Philip Jodidio, Santiago Calatrava 1951 Architecte, ingénieur, artiste, p:9, Taschen 2007)
- [9] Source: auteur 2013
- [10] <http://library.thinkquest.org/C007485F/Architecture1.htm> visité le 10/01/2013.

[11] [http://dronestudio.fr/content/pierresvives\\_large.html](http://dronestudio.fr/content/pierresvives_large.html).  
visité le 09/01/2013.

[12] [http://www.atelierdupelican.com/Cours\\_de\\_dessin\\_darchitecture.html](http://www.atelierdupelican.com/Cours_de_dessin_darchitecture.html).visité le 09/01/2013