

دراسة تحديدية للخصائص البدنية لدى تلاميذ الطور الابتدائي لمنطقة الجنوب
الشرقي
(دراسة ميدانية بولاية بسكرة)

أ. هدوش عيسى

معهد علوم وتقنيات النشاطات البدنية والرياضية

جامعة باتنة

Résumé

Le but de cette étude est de déterminer les caractéristiques physiques des différentes zones de la wilaya de Biskra ; pour faciliter l'opération des sélectionneurs et la détection de futurs jeunes talents.

Pour cela, on a effectué une batterie de tests physiques et des mesures anthropométriques appliqués sur un échantillon de 614 gosses avec une moyenne d'âge 09.96 ans.

L'analyse des données a montré qu'il y a des différences significatives concernant les qualités physiques et les mesures anthropométriques de différentes zones.

الملخص:

الهدف من هذه الدراسة هو التعرف على الخصائص البدنية التي تتميز بها مختلف مناطق ولاية بسكرة والتي تتميزها عن بعضها البعض وبالتالي تسهيل عملية الانتقاء والتوجيه حسب خصائص كل منطقة لهذا قمنا بمقارنة نتائج مجموعة القياسات الانثروبومترية والاختبارات البدنية على عينة ضمت 614 طفلا تتراوح اعمارهم ما بين 09 - 11 سنة اظهرت النتائج انه توجد فروق ذات دلالة بين مختلف المناطق من حيث الطول والوزن وصفة السرعة والقوة والمداومة بينما لا توجد فروق ذات دلالة بين مختلف المناطق في صفة المرونة.

مقدمة:

لقد عرف الإنسان منذ القديم علوما عديدة وطورها، وأخذ منها ما يتناسب مع رقيه وازدهاره، خاصة في عصرنا الحالي الذي يعرف ثورة كبيرة في مجالات العلوم المختلفة والمتكاملة في ما بينها من اجل الوصول بالإنسان إلى أعلى مستوى. لذا فقد تعانقت كل الجهود العلمية والخبرات العلمية نحو تطوير مستوى الأداء ونحن نرى ارتفاع مستوى الفرق الرياضية يوما بعد يوم وأصبح الأداء يتميز بدرجة عالية من الإتقان، ولكي نحقق هذا المستوى أو نلحق به ونسايره وجب معرفة الطريق الصحيح وتحديد الوسائل والمحتوى المناسب وفقا لما تتطلبه هذه الرياضات. وعلى ضوء ذلك يتم إعداد اللاعب منذ الصغر بالكم والكيف الذي يؤهله لان يكون لاعبا ذو كفاءة تمكنه من انجاز الواجبات الفردية والجماعية وحسن التصرف وسرعة اتخاذ القرار خلال المواقف المتباينة طوال زمن المنافسة لهذا فإن إعداد الرياضي النخبة للمشاركة في المسابقات الرياضية هي عملية بالغة الأهمية تركز على عدة عوامل من أهمها عامل انتقاء اللاعبين للألعاب الرياضية المناسبة حسب قدراتهم البدنية والنفسية.

ولكي يتم إعداد الناشئين لأفضل مستويات الأداء الرياضي في ضوء قدراتهم وإمكانياتهم والتعامل معها بطريقة علمية، وأي تهاون في عملية الانتقاء من الممكن أن يقصي نشأ قد يصبح لاعبا مميذا وذا شأن كبير في رياضة معينة مستقبلا، لذا فتنبؤ بإمكانيات وقدرات لاعب ناشئ يحتاج إلى عناية واهتمام به، وهذا لتفادي اختفاء الموهوبين.

1- إشكالية الدراسة

نظرا لحتمية وجود الاختلافات الفردية بين الرياضيين في مختلف النواحي البدنية والنفسية والمهارية... الخ، فقد وجه علماء التربية البدنية والرياضية اهتمامهم نحو بحث ودراسة مشكلة الاستعدادات والقدرات الخاصة التي كان لتأثيرها أكبر

أ. هدوش عيسى: دراسة تحديدية للخصائص البدنية لدى تلاميذ الطور الابتدائي الأثر في تطوير طرق قياسها وتقويمها، فضلا عن إثراء نظريات الانتقاء الرياضي بتلك النتائج.

ويذكر عزت الكاشف " أن الانتقاء الرياضي في معظم الدول الشرقية مادة دراسية متخصصة وذلك نتيجة للنزول الواضح في المستوى الرقي والانجاز الرياضي وصغر سن الأبطال في الأنشطة الرياضية المختلفة، وذلك نتيجة للضرورة الملحة في مراعاة رغبات الفرد الرياضي مع المعايير والقدرات المحددة لنوع النشاط الرياضي المختار، بمعنى أن الانتقاء الرياضي موجه نحو مجموعة من الأفراد المتميزين والموهوبين القادرين على تحقيق مستويات عالية في النشاط الرياضي المحدد"⁽¹⁾.

ويذكر كل من عصام عبد الخالق 1981، محمد حسن علاوي 1982 أن التركيب الجسمي ووزن الجسم وطوله من أهم العوامل التي يتوقف عليها الوصول إلى المستويات العالية.

ويؤكد كمال عبد الحميد، أسامة راتب 1986 نقلا عن كارتر أن العلاقة أكيدة بين البناء الجسمي والوظيفة، فالقياسات المورفولوجيا والخصائص البدنية تعتبر مطلبا هاما للأداء الحركي للرياضيين حتى يمكن الوصول إلى المستويات الرياضية العالية. وللوصول إلى رياضي النخبة يعتمد عن طريق انتقاء الرياضيين مورفولوجيا وبدنيا من الفئات الصغرى وهدف انتقاء الرياضيين لا يقتصر فقط على تحديد صلاحية الناشئ للعبة معينة وإنما يتعداه إلى احتمال اكتساب إمكانياته المستقبلية لتلك اللعبة ولذلك يمكن التنبؤ بإمكانية امتلاكه التكتيك الخاص بالعبة لتحقيق النتائج المطلوبة في مرحلة الطفولة والعمل الأمثل وهو لاعب النخبة.

(1) - محمد حازم محمد أبو يوسف: أسس اختيار الناشئين في كرة القدم، دار الوفاء لدنيا الطباعة والنشر، الطبعة الأولى، الإسكندرية، مصر،

أ. هدوش عيسى: دراسة تحديد الخصائص البدنية لدى تلاميذ الطور الابتدائي ونظرا لأهمية تحديد الخصائص البدنية لكل فرد لتوجيهه حسب إمكانياته وقدراته، فإننا نجد كذلك أن لكل منطقة من مناطق الوطن تتميز بخصائص بدنية معينة لساكنيها ، وان تم ذلك فانه سيساعدنا على استغلال المواهب الشابة أحسن استغلال ويبين لنا بصورة واضحة كل مناطق واهم خصائصها مما يتيح لنا إمكانية العمل على الرياضات المناسبة وفي المناطق المناسبة حسب مميزات كل منطقة .

من خلال ما سبق ذكره جاء التساؤل العام على النحو التالي:

ماهي الخصائص البدنية المميزة لمنطقة الجنوب الشرقي؟

2-فرضيات الدراسة:

الفرضية العامة:

كل منطقة خصائصها البدنية التي تتميز بها عن غيرها في منطقة الجنوب الشرقي.

الفرضيات الفرعية:

- 1- هناك مناطق تتميز بطول القامة.
- 2- هناك مناطق تتميز بخاصية وزن الجسم.
- 3- هناك مناطق تتميز أكثر بصفة المداومة.
- 4- هناك مناطق تتميز أكثر بصفة السرعة.
- 5- هناك مناطق تتميز أكثر بصفة القوة.
- 6- هناك مناطق تتميز أكثر بصفة المرونة.

3-الأسس المنهجية للدراسة الميدانية:

في ضوء الدراسة والاهداف التي نسعى إلى تحقيقها استخدمنا المنهج الوصفي والذي يعتمد على تحليل العلاقات بين المتغيرات ومحاولة قياسها أما من حيث المجال المكاني فقد اجريت الدراسة في سبعة مناطق من ولاية بسكرة وهي:

- بسكرة المدينة في الوسط.

أ. هدوش عيسى: دراسة تحديدية للخصائص البدنية لدى تلاميذ الطور الابتدائي

- القنطرة ومنبع الغزلان من الشمال الغربي.
 - جمورة من الشمال الشرقي.
 - سيدي عقبة من الشرق.
 - طولقة اولاد جلال من الجنوب الغربي.
- وقد اجريت الدراسة خلال الفترة الزمنية الممتدة من شهر نوفمبر-ديسمبر 2010، واختيرت العينة من مجتمع البحث الذي يتكون من سبعة مناطق بحيث كانت كالتالي:

الجدول (01): بين حجم العينة

رقم	المنطقة	09 سنوات	10 سنوات	11 سنة	المجموع
01	القنطرة	37	24	25	86
02	اولاد جلال	37	28	33	98
03	بسكرة	26	27	29	82
04	جمورة	22	20	17	59
05	سيدي عقبة	35	30	34	99
06	طولقة	32	30	24	86
07	منبع الغزلان	37	27	39	103
	المجموع الكلي	226	186	201	613

أما من حيث الاسلوب الاحصائي المعتمد في الدراسة فقد تم الاعتماد على التحليل الاحصائي في مناقشة فروض الدراسة. اما فيما يخص أدوات الدراسة، فقد تم اختيار بطارية من الاختبارات البدنية وبعض القياسات الانتروبومترية.

الاختبارات البدنية:

ثني الجذع للأمام من الوقوف:

- اختبار خاص بالمداومة (1000 متر)

أ. هدوش عيسى: دراسة تحديدية للخصائص البدنية لدى تلاميذ الطور الابتدائي

- اختبار خاص بالسرعة (30 متر)
 - اختبار خاص بالقوة (الوثب العريض من الثبات واختبار الجلوس من الرقود (30 ثا)
 - اختبار المرونة (اختبار ثني الجذع من الجلوس)
- القياسات الانتروبومترية:

- قياس القامة
- قياس الوزن

1- عرض وتحليل نتائج الدراسة الميدانية

- للتأكد من صحة هذه الفرضيات تم استخدام تحليل التباين الأحادي الاتجاه (ANOVA) للمعرفة الفروق الإحصائية بين المناطق
- الفرضية الأولى: (يوجد مناطق تتميز بصفة طول القامة).

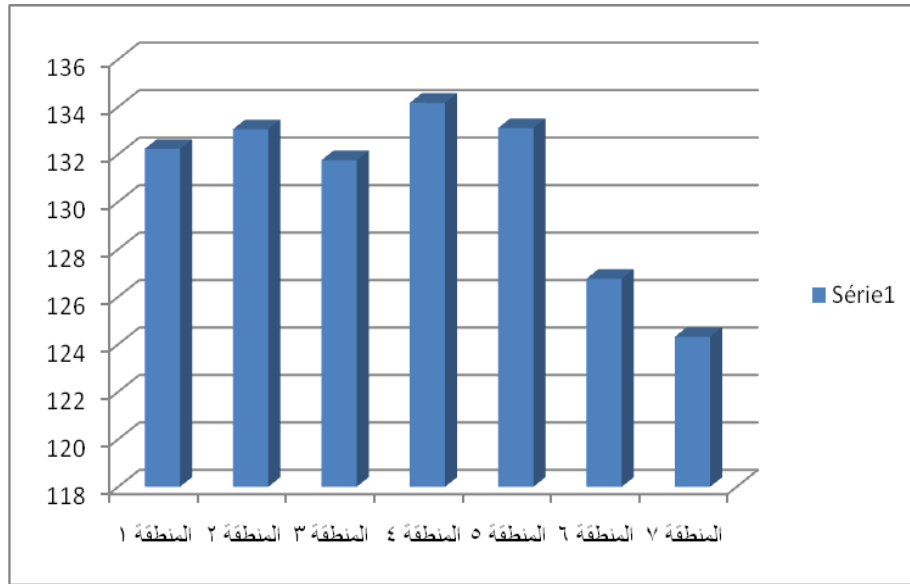
الجدول (02) يمثل الفروق في مستوى القامة بين المناطق المختلفة

المتغير	مصادر التباين	مجموع لمربعات الحرية	درجات الحرية	متوسط المربعات	قيمة (ف) المحسوبة	مستوى الدلالة	التقدير
الطول	بين المجموعات	7630,602	6	1271,767	17,887	.000	دال احصائيا
	داخل المجموعات	43085,962	606	71,099			
	المجموع الكلي	50716,564	612				

شكل رقم (01): يمثل منحنى بياني للصفة القامة للمناطق المختلفة

من خلال الجدول السابق تبين النتائج أنه توجد فروق دالة احصائيا في صفة القامة بين المناطق المختلفة للدراسة حيث كانت قيمة (ف) المحسوبة تقدر ب

أ. هدوش عيسى: دراسة تحديدية للخصائص البدنية لدى تلاميذ الطور الابتدائي



(17,887) وهي دالة احصائيا عند مستوى دلالة يقدر بـ 0.01 وهو ما يثبت وجود اختلاف على مستوى القامة بين المناطق المختلفة للدراسة.

جدول (03): يمثل المتوسطات الحسابية في خاصية القامة حسب المناطق المختلفة

المنطقة	عدد أفراد العينة	المتوسط الحسابي	الانحراف المعياري
المنطقة 1 (المنطرة)	86	132,23	8,62
المنطقة 2 (اولاد جلال)	98	133,06	8,90
المنطقة 3 (بسكرة)	82	131,75	7,80
المنطقة 4 (جمورة)	59	134,16	7,33
المنطقة 5 (سيدي عقبة)	99	133,11	8,22
المنطقة 6 (طولقة)	86	126,76	5,89
المنطقة 7 (منبع الغزلان)	103	124,32	10,59
المجموع الكلي	613	130,53	9,10

من خلال الجدول رقم 3 والذي يمثل المتوسطات الحسابية والمنحى البياني رقم 01 فإننا نلاحظ أن المنطقة رقم 4 (منطقة جمورة) وهي الافضل من حيث صفة القامة حيث سجلت متوسط حسابي يقدر بـ (134,16) أما المنطقة رقم 7 (منبع

أ. هدوش عيسى: دراسة تحديدية للخصائص البدنية لدى تلاميذ الطور الابتدائي
الغزلان) فهي كانت الاضعف بين المناطق وقد سجلت متوسط حسابي يقدر ب
(124,32)

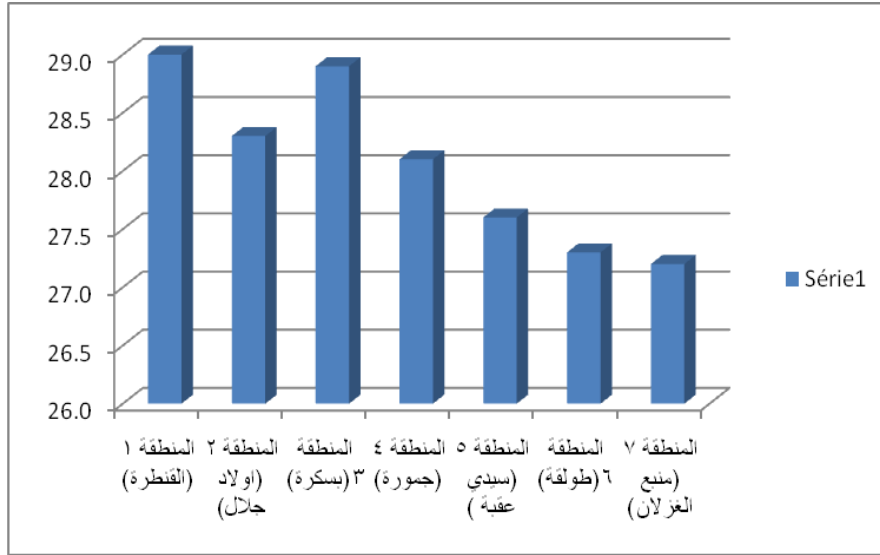
• الفرضية الثانية يوجد مناطق تتميز بخاصية وزن الجسم
الجدول (04) يمثل الفروق في مستوى وزن الجسم بين المناطق المختلفة

المتغير	مصادر التباين	مجموع المربعات	درجات الحرية	متوسط المربعات	قيمة (ف) المحسوبة	مستوى الدلالة	التقدير
الوزن	بين المجموعات	275,809	6	45,968	0,890	0,502	غير دال احصائيا
	داخل المجموعات	31315,581	606	51,676			
	المجموع الكلي	31591,390	612				

من خلال الجدول السابق تبين النتائج أنه لا توجد فروق دالة احصائيا فيما يخص صفة الوزن بين المناطق المختلفة للدراسة حيث كانت قيمة (ف) المحسوبة تقدر ب (0,890) وهي غير دالة احصائيا عند مستوى دلالة يقدر ب 0,502 وهو ما يثبت عدم وجود اختلاف فيما يخص صفة الوزن بين المناطق المختلفة للدراسة
جدول 5: يمثل المتوسطات الحسابية في مستوى الوزن بحسب المناطق المختلفة

المنطقة	عدد أفراد العينة	المتوسط الحسابي	الانحراف المعياري
المنطقة 1 (القنطرة)	86	29,00	5,30
المنطقة 2 (اولاد جلال)	98	28,32	5,43
المنطقة 3 (بسكرة)	82	28,98	6,67
المنطقة 4 (جمورة)	59	28,10	4,49
المنطقة 5 (سيدي عقبة)	99	27,62	5,72
المنطقة 6 (طولقة)	86	27,39	4,51
المنطقة 7 منبع الغزلان	103	27,26	12,65
المجموع الكلي	613	28,06	7,18

أ. هدوش عيسى: دراسة تحديدية للخصائص البدنية لدى تلاميذ الطور الابتدائي



شكل رقم (02): يمثل منحني بياني للمستوى الوزن للمناطق المختلفة

من خلال الجدول رقم (05) والذي يمثل المتوسطات الحسابية والمنحني البياني (2) فإننا نلاحظ ان المنطقة رقم (1) هي الافضل من حيث مستوى الوزن حيث سجلت متوسط حسابي يقدر بـ (29,00) أما المنطقة رقم (7) فهي كانت الاضعف بين المناطق وقد سجلت متوسط حسابي يقدر بـ (27,26) ولكن رغم ذلك فانه لا توجد فروق ذات دلالة بين المناطق.

• الفرضية الثالثة: توجد مناطق تتميز بصفة المداومة

جدول رقم (06) يمثل الفروق في مستوى المداومة بين المناطق المختلفة

التقدير	مستوى الدلالة	قيمة (ف) المحسوبة	متوسط لمربعات	درجات الحرية	مجموع لمربعات	مصادر التباين	المتغير
دال احصائيا	,000	74,696	433767,76	6	2602606,586	بين المجموعات	المداومة
			5807,11	606	3519109,420	داخل المجموعات	
				612	6121716,007	المجموع لكلي	

أ. هدوش عيسى: دراسة تحديدية للخصائص البدنية لدى تلاميذ الطور الابتدائي

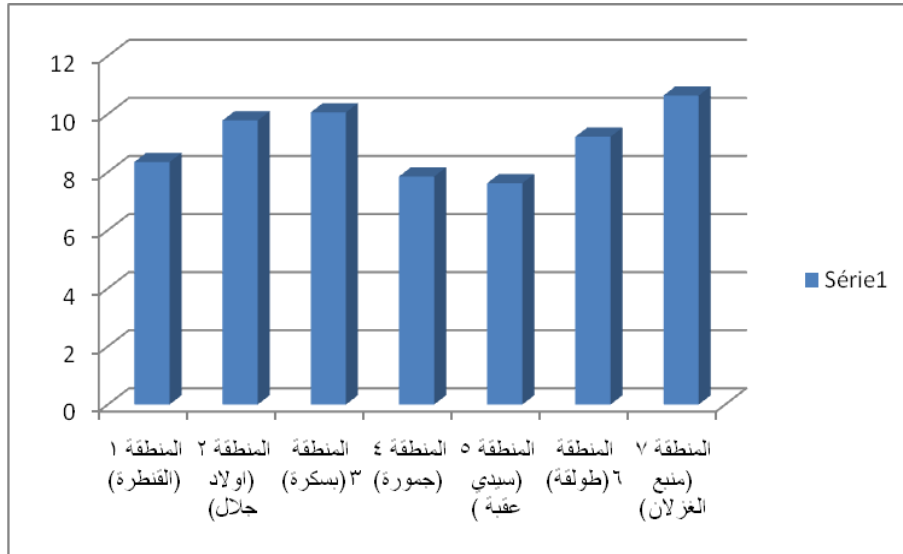
من خلال الجدول السابق تبين النتائج أنه توجد فروق دالة احصائيا في مستوى المداومة بين المناطق المختلفة للدراسة حيث كانت قيمة (ف) المحسوبة تقدر ب (74,696) وهي دالة احصائيا عند مستوى دلالة يقدر ب 0.01 وهو ما يثبت وجود اختلاف في مستوى المداومة بين المناطق المختلفة للدراسة.

جدول 07: يمثل المتوسطات الحسابية في مستوى المداومة بحسب المناطق المختلفة

الانحراف المعياري	المتوسط الحسابي	عدد أفراد العينة	المنطقة
85,87	5,01	86	المنطقة 1 (القنطرة)
69,62	5,86	98	المنطقة 2 (اولاد جلال)
92,40	6,04	82	المنطقة 3 (بسكرة)
57,13	4,71	59	المنطقة 4 (جمورة)
50,49	4,57	99	المنطقة 5 (سيدي عقبة)
87,14	5,53	86	المنطقة 6 (طولقة)
79,59	6,38	103	المنطقة 7 (منبع الغزلان)
100,01	5,49	613	المجموع الكلي

أ. هدوش عيسى: دراسة تحديدية للخصائص البدنية لدى تلاميذ الطور الابتدائي

شكل رقم (03): يمثل منحني بياني للمستوى الوزن للمناطق المختلفة



من خلال الجدول رقم 7 والذي يمثل المتوسطات الحسابية والمنحني البياني رقم 3 فإننا نلاحظ أن المنطقة رقم 5 هي الأفضل من حيث مستوى المداومة حيث سجلت متوسط حسابي يقدر ب (4,57) أما المنطقة رقم 7 فهي كانت الاضعف بين المناطق وقد سجلت متوسط حسابي يقدر ب (6,38)

•الفرضية الرابعة توجد مناطق تتميز بخاصية السرعة

جدول رقم (08) يمثل الفروق في مستوى السرعة بين المناطق المختلفة

أ. هدوش عيسى: دراسة تحديدية للخصائص البدنية لدى تلاميذ الطور الابتدائي

المتغير	مصادر التباين	مجموع المربعات	درجات الحرية	متوسط المربعات	قيمة (ف) المحسوبة	مستوى الدلالة	التقدير
السرعة	بين المجموعات	1851563,465	6	308593,911	17,031	,000	دال احصائيا
	داخل المجموعات	1,098E7	606	18119,456			
	المجموع الكلي	1,283E7	612				

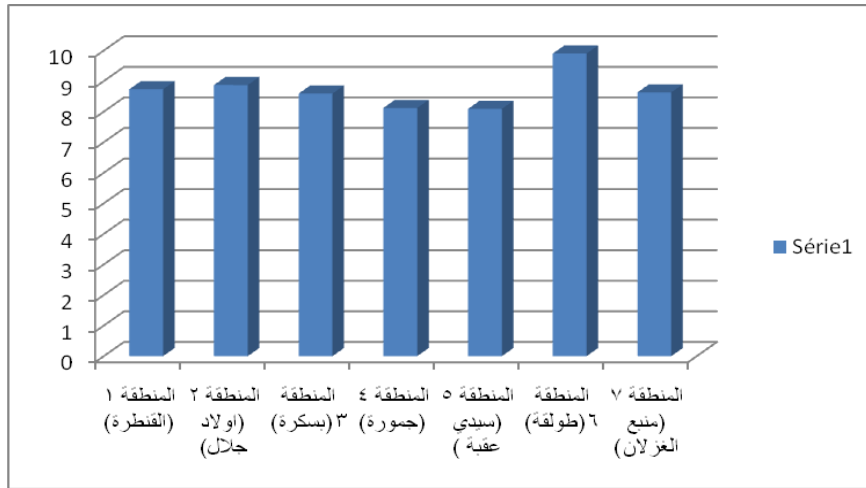
من خلال الجدول السابق تبين النتائج أنه توجد فروق دالة احصائيا في مستوى المداومة بين المناطق المختلفة للدراسة حيث كانت قيمة (ف) المحسوبة تقدر ب (17,031) وهي دالة احصائيا عند مستوى دلالة يقدر ب 0.01 وهو ما يثبت وجود اختلاف في صفة السرعة بين المناطق المختلفة للدراسة.

جدول 09: يمثل المتوسطات الحسابية انخاص بصفة السرعة بحسب المناطق المختلفة

الانحراف المعياري	المتوسط الحسابي	عدد أفراد العينة	المنطقة
164,47	8.73	86	المنطقة 1 (القنطرة)
137,10	8.87	98	المنطقة 2 (اولاد جلال)
99,02	8.59	82	المنطقة 3 (بسكرة)
70,50	8.12	59	المنطقة 4 (جمورة)
103,67	8.09	99	المنطقة 5 (سيدي عقبة)
212,75	9.90	86	المنطقة 6 (طولقة)
92,56	8.63	103	المنطقة 7 (منيع الغزلان)
144,80	8.72	613	المجموع الكلي

شكل رقم (04): يمثل منحنى بياني للمستوى صفة السرعة للمناطق المختلفة

أ. هدوش عيسى: دراسة تحديدية للخصائص البدنية لدى تلاميذ الطور الابتدائي



من خلال الجدول رقم (09) والذي يمثل المتوسطات الحسابية والمنحى البياني فإننا نلاحظ ان المنطقة رقم 5 هي الافضل من حيث مستوى صفة السرعة حيث سجلت متوسط حسابي يقدر ب (8,09) أما المنطقة رقم (6) فهي كانت الاضعف بين المناطق وقد سجلت متوسط حسابي يقدر ب (9,90)

الفرضية الخامسة توجد مناطق تتميز بصفة القوة (قوة الجذع)

جدول رقم (10) يمثل الفروق في مستوى القوة (قوة الجذع) بين المناطق المختلفة

التقدير	مستوى الدلالة	قيمة (ف) المحسوبة	متوسط المربعات	درجات الحرية	مجموع لمربعات	مصادر التباين	المتغير
دال احصائيا	,000	79,59 6	1611,099	6	9666,593	بين المجموعات	القوة (قوة الجذع)
			20,241	606	12265,984	داخل المجموعات	
				612	21932,577	المجموع الكلي	

من خلال الجدول السابق تبين النتائج أنه توجد فروق دالة احصائيا في مستوى المداومة بين المناطق المختلفة للدراسة حيث كانت قيمة (ف) المحسوبة تقدر ب

أ. هدوش عيسى: دراسة تحديدية للخصائص البدنية لدى تلاميذ الطور الابتدائي

(79,596) وهي دالة احصائيا عند مستوى دلالة يقدر بـ 0.01 وهو ما يثبت وجود اختلاف في مستوى المداومة بين المناطق المختلفة للدراسة.

جدول 11: يمثل المتوسطات الحسابية في مستوى صفة القوة (قوة الجذع) بحسب المناطق المختلفة

الانحراف المعياري	المتوسط الحسابي	عدد أفراد العينة	المنطقة
4,24	16,33	86	المنطقة 1 (القنطرة)
3,61	16,25	98	المنطقة 2 (اولاد جلال)
7,23	20,34	82	المنطقة 3 (بسكرة)
4,73	25,91	59	المنطقة 4 (جمورة)
3,60	18,46	99	المنطقة 5 (سيدي عقبة)
3,93	10,73	86	المنطقة 6 (طولقة)
3,61	15,05	103	المنطقة 7 (منيع الغزلان)
5,98	17,12	613	المجموع الكلي

شكل رقم (05): يمثل منحنى بياني للمستوى صفة القوة (قوة الجذع) للمناطق المختلفة. من خلال الجدول رقم (11) والذي يمثل المتوسطات الحسابية والمنحنى البياني فإننا نلاحظ ان المنطقة رقم (4) هي الافضل من حيث مستوى القوة (قوة الجذع) حيث سجلت متوسط حسابي يقدر بـ (25,91) أما المنطقة رقم (6) فهي كانت الاضعف بين المناطق وقد سجلت متوسط حسابي يقدر بـ (10,73) الفرضية السادسة توجد مناطق تتميز بصفة القوة (قوة الاطراف السفلى) جدول رقم (12) يمثل الفروق في مستوى القوة (قوة الاطراف السفلى) بين المناطق المختلفة

أ. هدوش عيسى: دراسة تحديدية للخصائص البدنية لدى تلاميذ الطور الابتدائي

المتغير	مصادر التباين	مجموع لمربعات	درجات الحرية	متوسط لمربعات	قيمة (ف) المحسوبة	مستوى الدلالة	التقدير
القوة (قوة الاطراف السفلى)	بين المجموعات	25293,131	6	4215,522	13,309	.000	دال احصائيا
	داخل المجموعات	191940,236	606	316,733			
	المجموع الكلي	217233,367	612				

من خلال الجدول السابق تبين النتائج أنه توجد فروق دالة احصائيا في مستوى صفة القوة (قوة الاطراف السفلى) بين المناطق المختلفة للدراسة حيث كانت قيمة (ف) المحسوبة تقدر بـ (13,309) وهي دالة احصائيا عند مستوى دلالة يقدر بـ 0.01 و هو ما يثبت وجود اختلاف في مستوى صفة القوة (قوة الاطراف السفلى) بين المناطق المختلفة للدراسة.

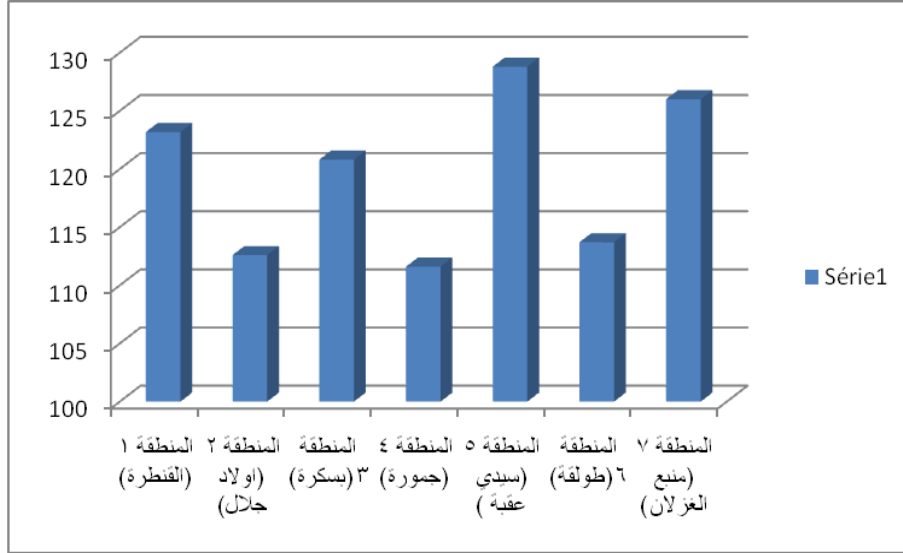
جدول 13: يمثل المتوسطات الحسابية في مستوى صفة القوة (قوة الاطراف السفلى) بحسب المناطق المختلفة

الانحراف المعياري	المتوسط الحسابي	عدد أفراد العينة	المنطقة
23,12	123,18	86	المنطقة 1 (القنطرة)
18,15	112,64	98	المنطقة 2 (اولاد جلال)
17,12	120,81	82	المنطقة 3 (بسكرة)
16,76	111,61	59	المنطقة 4 (جمورة)
14,66	128,86	99	المنطقة 5 (سيدي عقبة)
19,86	113,74	86	المنطقة 6 (طولقة)
13,95	126,04	103	المنطقة 7 (منبع الغزلان)

أ. هدوش عيسى: دراسة تحديدية للخصائص البدنية لدى تلاميذ الطور الابتدائي

المجموع الكلي	613	120,14	18,84
---------------	-----	--------	-------

شكل رقم (06) : يمثل منحني بياني للمستوى صفة القوة (قوة الاطراف السفلى) للمناطق المختلفة



من خلال الجدول رقم 13 والذي يمثل المتوسطات الحسابية والمنحى البياني فإننا نلاحظ ان المنطقة رقم (5) هي الافضل من حيث مستوى صفة القوة (قوة الاطراف السفلى) حيث سجلت متوسط حسابي يقدر بـ (128,86) أما المنطقة رقم (4) فهي كانت الاضعف بين المناطق وقد سجلت متوسط حسابي يقدر بـ (111,61) الفرضية السابعة توجد مناطق تتميز بصفة المرونة

جدول رقم (14) يمثل الفروق في مستوى المرونة بين المناطق المختلفة

المتغير	مصادر التباين	مجموع المربعات	درجات الحرية	متوسط المربعات	قيمة (ف) المحسوبة	مستوى الدلالة	التقدير
المرونة	بين المجموعات	3670,727	6	611,788	27.421	.000	دال احصائيا
	داخل المجموعات	13520,396	606	22,311			
	المجموع الكلي	17191,122	612				

أ. هدوش عيسى: دراسة تحديدية للخصائص البدنية لدى تلاميذ الطور الابتدائي من خلال الجدول السابق تبين النتائج أنه توجد فروق دالة احصائية في مستوى صفة المرونة بين المناطق المختلفة للدراسة حيث كانت قيمة (ف) المحسوبة تقدر ب (27,421) وهي دالة احصائية عند مستوى دلالة يقدر ب 0.01 وهو ما يثبت وجود اختلاف في مستوى صفة المرونة بين المناطق المختلفة للدراسة.

جدول 15: يمثل المتوسطات الحسابية في مستوى صفة المرونة بحسب المناطق المختلفة.

المنطقة	عدد أفراد العينة	المتوسط الحسابي	الانحراف المعياري
المنطقة 1 (القنطرة)	86	.73	3,99
المنطقة 2 (اولاد جلال)	98	-,17	5,24
المنطقة 3 (بسكرة)	82	,98	4,56
المنطقة 4 (جمورة)	59	1,67	5,88
المنطقة 5 (سيدي عقبة)	99	3,62	2,49
المنطقة 6 (طولقة)	86	-3,80	6,45
المنطقة 7 (منبع الغزلان)	103	3,85	4,02
المجموع الكلي	613	1,06	5,30

من خلال الجدول رقم 15 والذي يمثل المتوسطات الحسابية والمنحى البياني فإننا نلاحظ ان المنطقة رقم (7) هي الافضل من حيث مستوى صفة المرونة حيث سجلت متوسط حسابي يقدر ب (3,85) أما المنطقة رقم (6) فهي كانت الاضعف بين المناطق وقد سجلت متوسط حسابي يقدر ب:

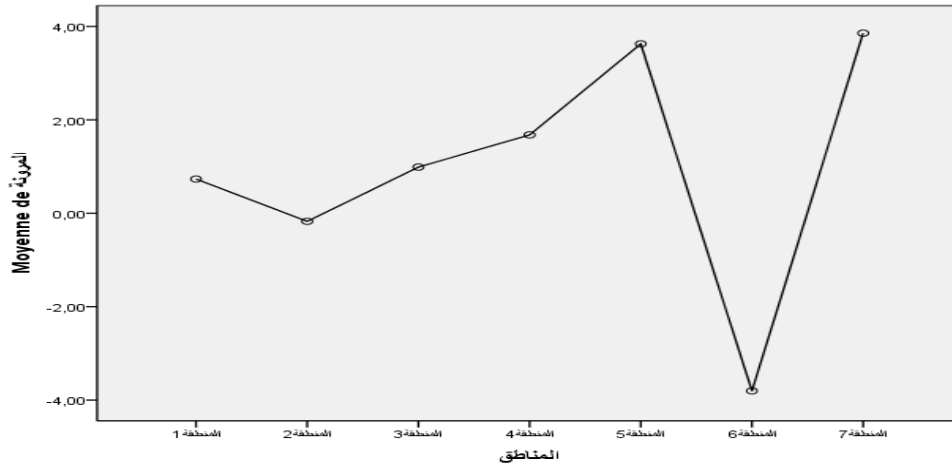
أ. هدوش عيسى: دراسة تحديدية للخصائص البدنية لدى تلاميذ الطور الابتدائي

•(-3,80)

شكل رقم (07): يمثل منحنى بياني للمستوى المرونة للمناطق المختلفة

الخاتمة:

من خلال ما تقدم نخرج باستنتاج عام هو أن هناك فروق ذات دلالة بين مختلف



المناطق في ما يتعلق بالخصائص البدنية (المداومة، السرعة، القوة المرونة) كما انه توصل إلى وجود فروق ذات دلالة من حيث بعض القياسات الانتروبومترية كقياس القامة كما انه لا توجد فروق ذات دلالة من حيث الوزن بين المناطق وهذا ما. كما اتضح لنا أن بعض المناطق هي أماكن خصبة لإنتاج البطل الرياضي وهو ما أوضحته النتائج المتوصل إليها.

إن عملية تحديد الخصائص البدنية والقياسات الانتروبومترية لمختلف المناطق سواء كانت محلية او وطنية هي عملية حساسة جدا ومهمة لما لها من تأثيرات على النتائج المستقبلية للفرق الرياضية والمنتخبات، بفضل هذه الدراسة سيكون اكتشاف المواهب الشابة او اللاعبين المتميزين من جميع النواحي بصورة سريعة وفي وقت قصير مما يساعدنا على تحقيق أحسن مستوى. معتمدين على عملية انتقاء مسبقة أكثر دقة وموضوعية وذلك

أ. هدوش عيسى: دراسة تحديدية للخصائص البدنية لدى تلاميذ الطور الابتدائي للوصول بهم إلى أعلى مستوى من الأداء وبالتالي الرفع من مستوى الأندية والفرق الرياضية.

وهذا ما يقودنا الى اقتراح بعض التوصيات لعل اهمها:

- الاسترشاد بنتائج هذه الدراسة عند وضع تصور عام لتطوير رياضة النخبة في تحقيق التفوق الرياضي
- اجراء دراسة عامة على المستوى الوطني تحدد اهم المميزات البدنية لكل منطقة من الوطن قصد استغلالها أحسن استغلال وبالتالي تسهيل عملية متابعة المواهب الشابة حسب امكانية كل منطقة
- وضع منشآت رياضية متخصصة حسب خصائص كل منطقة.
- توجيه الإطارات الرياضية المتخصصة حسب متطلبات كل منطقة.

قائمة المراجع:

- 1-أمر الله أحمد ألبساطي: التدريب والإعداد البدني في كرة القدم، دار المعارف، ط2 وبالإسكندرية مصر 1990.
- 2- أمر الله ألبساطي: أسس وقواعد التدريب الرياضي وتطبيقاته، الناشر للمعارف، جلال جزي وشركائه، الإسكندرية، 1998.
- 3-حسن سيد أبو عبده:"الإعداد المهاري للاعب كرة القدم"، مكتب ومطبعة الإشعاع الفنية ط1، الإسكندرية، 2002.
- 4-حسن عبد الجواد: كرة القدم المبادئ الأساسية للألعاب الإعدادية لكرة القدم، دار العلم للملايين، ط4، بيروت، 1977.
- 5-حنفي محمود مختار: الأسس العلمية في تدريب كرة القدم، دار الفكر العربي، مدينة نصر.